

Ecologia

-Il coleottero giapponese-

Bassi Manuela e Colautti Azzurra

Anno scolastico 2024/2025

Coleottero giapponese – Gruppo 1

-Adulto e nutrizione-

Organismo da quarantena:

neobiota invasivo di potenziale rilevanza economica. È soggetto a un obbligo generale di notifica di lotta.

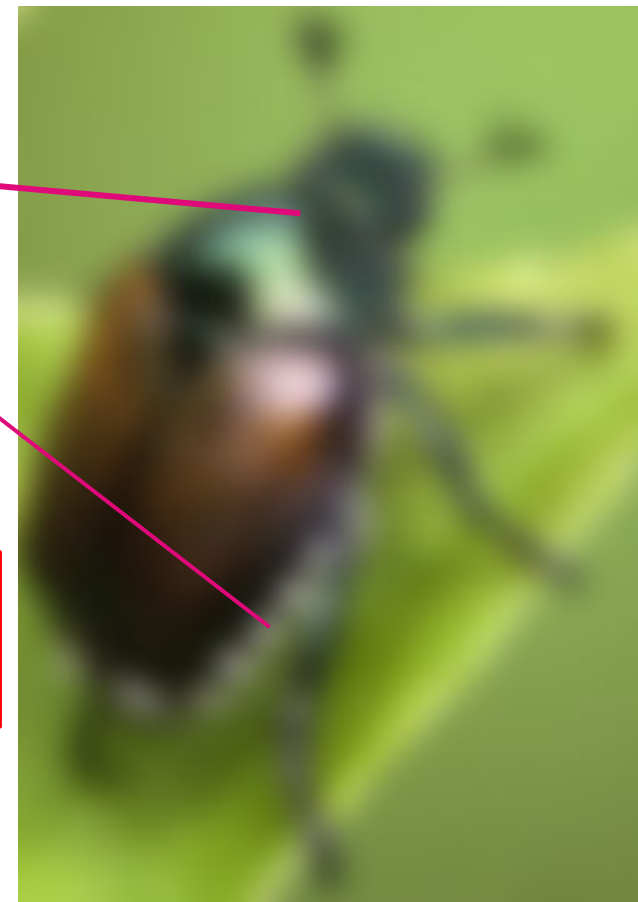
Pronoto **verde**

5 caratteristici ciuffi di peli bianchi sui lati

Estremamente **polifago**: conta più di 400 piante ospiti.

Elitre color **rame**

Le elitre terminano prima del lato posteriore dell'insetto e lasciano spazio a **2 ciuffi di peli bianchi** che appaiono ben visibili



Lunghezza ca. 8-12 mm

Coleottero giapponese – Gruppo 2

-Larva e pupa-

Torace diviso in 3
segmenti: ognuno
con 2 paia di zampe

La pupa è
lunga ca. 15
mm.

Antenne

Ali

Zampe



Larva bianca con parte finale scura

Addome diviso
in 10 segmenti

Sulla parte ventrale
dell'ultimo segmento
addominale vi sono 2 file
di spine disposte a "V"

Tre stadi larvali



Coleottero giapponese – Gruppo 3

-Ciclo della vita-



1. L'adulto ha un comportamento gregario (presente da giugno a settembre)
2. La femmina adulta depone le uova (50/60)
3. L'uovo necessita di umidità per svilupparsi in larva
4. La larva attraversa tre stadi
5. In primavera le larve si nutrono di radici
6. Impupamento: trasformazione da larva ad adulto
7. Trasformazione completa: l'adulto esce dal terreno

Coleottero giapponese – Gruppo 4

-Diffusione e misure-

È vietato trasportare al di fuori della **zona infestata** e dalla **zona cuscinetto** alla **zona indenne**:

- Materiale vegetale
- Compostaggio
- Terra di scavo
- Piante



Coleottero giapponese – Gruppo 5

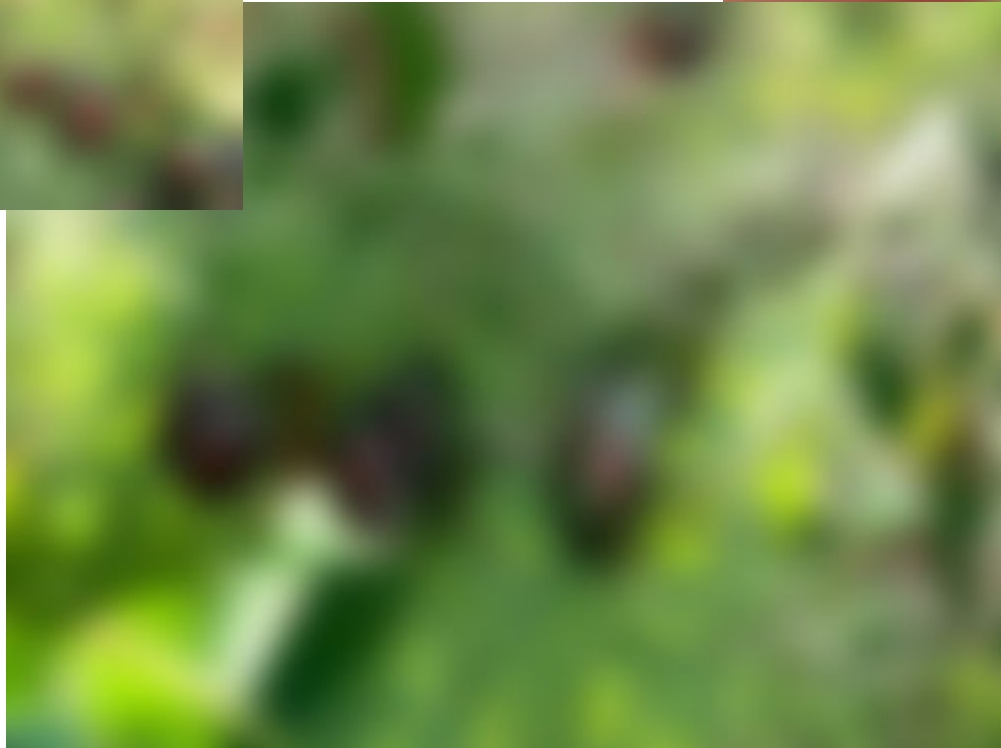
-Problematiche e prevenzione-



Le larve causano l'apparizione di chiazze di erba secca e brunastra sulla cotica erbosa.

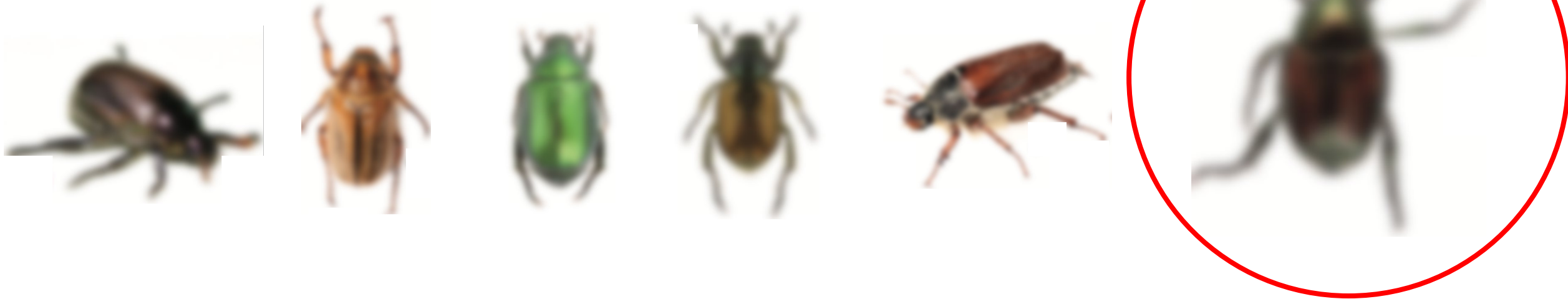


I danni causati dagli adulti sono caratterizzati da rosicchiature su foglie, frutti ancora acerbi e fiori.



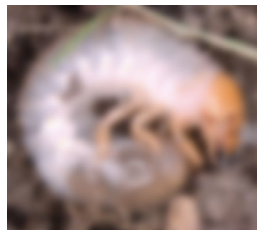
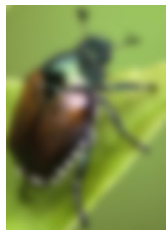
Coleottero giapponese – Gruppo 6

-Possibili confusioni e ritrovamento-

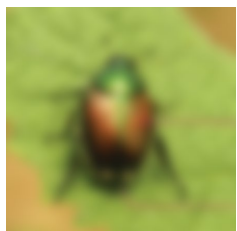


In caso di ritrovamento sospetto:

1. catturare gli individui (sotto forma di larva, adulti o pupe),
2. conservarli in una scatolina chiusa,
3. avvisare subito il Servizio fitosanitario cantonale compilando il formulario di notifica online (www.ti.ch/coleottero-giapponese).



<https://www4.ti.ch/dfe/de/servizio-fitosanitario/organismi/coleottero-giapponese-popillia-japonica>



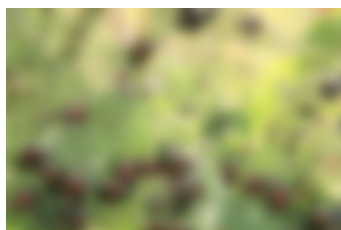
https://www4.ti.ch/fileadmin/DFE/DE-SA/fitosanitario/insetti/coleottero_giapponese/coleottero_giapponese_scheda_SF.pdf



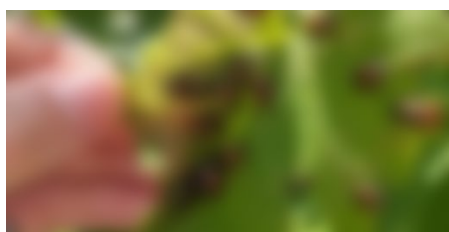
https://www4.ti.ch/fileadmin/DFE/DE-SA/fitosanitario/insetti/coleottero_giapponese/coleottero_giapponese_zone_cartina_Tl.pdf



<https://www.laregione.ch/cantone/ticino/1518197/agroscope-lotta-coleottero-insetto-vite>



<https://www.apicoltoremoderno.it/it/coleottero-giapponese-popillia-japonica/>



<https://www.tio.ch/svizzera/attualita/1685117/piante-zurigo-ticino-spazi-parassita>



<https://www4.ti.ch/dfe/de/servizio-fitosanitario/organismi/coleottero-giapponese-popillia-japonica>